

# Lagerblad

**Hur påverkar  
kommande istider  
berggrunden?**

Ny metod ska ge svaret.

## **Borta bra, men hemester bäst**

Det är en annorlunda sommar i år. Rådet är att inte resa utomlands på semestern. Men deppa inte, det finns mycket att upptäcka runt hörnet. Vi tipsar om smultronställen i Roslagen.

**Den ovillige vandraren.**  
Hittade på 14 382 ursäkter. Sid 8

**Ansvar efter förslutning.**  
Frågan avgjord. Sid 9

**Koxut och Snuggsund.**  
Varför heter det så? Sid 13

**År är det** sjutton år sen första numret av Lagerbladet gavs ut i nuvarande format. Det var 2003, året efter att SKB börjat med platsundersökningarna i Forsmark (som avslutades 2007). Att berätta för kommuninvånarna vad man höll på med var – och är – viktigt. Och ett bra sätt att göra det på var med ett magasin.

När vi planerade innehållet för det här numret började vi bläddra oss tillbaka i tiden. Vi hittade en skatt av reportage och artiklar om hur planerna på ett slutförvar för använt kärnbränsle i Forsmark tagit form. Om du är intresserad, rekommenderar vi ett besök i SKB:s publikationsdatabas (skb.se). Där finns alla nummer i pdf-format att ladda hem.

Några av de artiklar vi hittade planerar vi att då och då publicera igen. Den vi valt för det här numret handlar inte om slutförvaren, men är en av de texter som läsekretsen hörde av sig om och uppskattade.

Artikeln är från 2013 och handlar om lokala ortnamn, om deras betydelse och ursprung. Den hittar du på sidorna 13–16. Vi har också frågat experterna hur det kommer sig att flera orter som ligger en bra bit från kusten har ändelsen –ö.

På sidorna 4–7 kan den som vill också få fina tips för "hemestern". Folkhälsomyndigheten har visserligen gått ut med att det nu är fritt att resa inom landet, men många kanske väljer att stanna hemma ändå.

Det har hänt en hel del i slutförvarsfrågan under våren. I juni röstade riksdagen för en lag som säger att staten tar ansvar för slutförvaren när SKB är färdigt med sitt uppdrag. Om detta kan du läsa på sid 9. Läs också intervjun med vår vd Johan Dasht om de betydande investeringar i kommunen som slutförvarsprojekten kan föra med sig.

*Trevlig läsning och en fin sommar!*

*Kajsa Prim*

Kajsa Prim  
redaktör



#### Redaktionell information

Lagerbladet är Svensk Kärnbränslehantering AB:s externa informationstidning. Den vänder sig i första hand till invånarna i Östhammars kommun, där vi planerar att bygga Kärnbränsleförvaret.

Tidningen ges ut tre till fyra gånger per år och trycks i cirka 21 000 exemplar.

Lagerbladet delas ut till alla hushåll och fastighetsägare i Östhammars kommun, cirka 2 000 hushåll i Tierps kommun och cirka 700 hushåll i Uppsala kommun. Övriga kan gratis prenumerera på tidningen.

Om du har frågor om SKB:s verksamhet i din kommun, ring 0173-883 00.

#### Ansvarig utgivare

Anna Porelius, kommunikationschef

[www.skb.se](http://www.skb.se)

#### Grafisk form

To Be Frank, Uppsala

#### Foto omslag

Mikael Wallerstedt

#### Tryck

Gävle Offset

#### Redaktion

Kajsa Prim, Östhammar  
Simon Hoff, Solna  
Inger Brandgård, Solna

#### Kontakt

SKB, Norra Tullportsgatan 3,  
742 31 Östhammar  
Telefon 0173-883 00  
[lagerbladet@skb.se](mailto:lagerbladet@skb.se)  
[www.skb.se/lagerbladet](http://www.skb.se/lagerbladet)

ISSN 1651-8683



Fiberna i detta papper stödjer hållbart brukade skogar och tryckningen har skett i en miljöcertifierad process enligt ISO 14001.



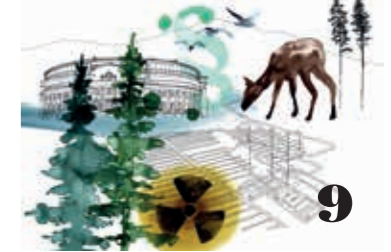
#### Upptäck världen hemma.

Vi tipsar om sommarens upplevelser runt hörnet.



#### Ta tåten, ut och vandra!

Vändpunkten för den ovilliga vandraren kom i Florarna.



#### Staten tar sitt ansvar.

Knäckfråga för Östhammars kommun avgjord i riksdagen.



#### Istiden från luften.

Ny metod ger svar hur inlandsisen påverkar berget.



#### Bor du i Koxut?

Grattis! Men vet du varför platsen heter vad den heter?



#### Livet efter coronakrisen.

Lokala företagare får fyra timmars fri rådgivning.



#### Stora projekt, stora investeringar.

SKB:s vd Johan Dasht om de världsunika byggprojekt som planeras i kommunen.



#### "Distansarbete överraskande bra."

SKB:s verksamhet rullar på som vanligt, trots coronapandemi.



#### Sommartid är korsordstid.

Fina priser om du lyckas klura ut vårt sommarkryss.

## Ha en skön sommar!

Vi hoppas på en skön och solig sommar, trots att coronaviruset lägger sin skugga över oss. Med anledning av coronasituationen pausas bussturerna och övriga sommaraktiviteter som SKB och Forsmarks Kraftgrupp brukar erbjuda i Forsmarks bruk. Men vi ses till hösten. Nu tar Lagerbladet ledigt. Ta hand om dig, sköt om er och håll avståndet. Vi ses snart igen.

PS. Passa på att besöka det vackra Forsmarks bruk ändå. Wärds huset och kaféet är öppet som vanligt.



## Borta bra men hemester bäst

Det är en annorlunda sommar i år. Rådet är att inte resa utomlands utan att stanna hemma på semestern. Men det finns mycket fint att se, uppleva och göra alldeles runt hörnet. Lagerbladet har frågat runt för att hitta de bästa lokala tipsen.

TEXT: KAJSA PRIM  
FOTO: MIKAEL WALLERSTEDT



**Naturkartan är ett måste särskilt om man vill hitta fram till kommunens nästan 40 naturreservat.**

*Annika Kuoljok Angéus, STF:s lokalförening Norra Roslagen.*

**Ä**r du trött på att gå samma gamla runda med hunden eller vill upptäcka nya stigar för vandrings- eller cykelturen? I så fall är en bra början att gå in på Upplandsstiftelsens webbplats. Det är en guldgruva för den friluftssintresserade. Där finns information om kommunens naturreservat, smultronställen, vandrings- och kanotleder, och andra roliga friluftstips. Vad sägs om en guide till att hitta rätt på stjärnhimlen? Eller instruktioner hur man gör upp en eld eller artbestämmer träd och fåglar?

#### Naturkartan ett måste

På upplandsstiftelsen.se finns också en länk till Naturkartan. Naturkartan är en webbplats men också en applikation som man kan ladda ner i mobilen. Där kan man söka på län och specifika platser, en mängd olika aktiviteter och faciliteter, allt beroende på vad man vill göra.

– Naturkartan är ett måste särskilt om man vill hitta fram till kommunens nästan 40 naturreservat. Jag vill absolut slå ett slag för våra naturreservat, Fagerön, östra Tvärnö och Havsvik ute på Raggarön, för att bara nämna några. Många har hört talas om dem, men få har faktiskt varit där.

Det säger Annika Kuoljok Angéus som sitter i styrelsen för STF:s lokalförening Norra Roslagen. Lagerbladet träffade henne och hennes styrelsekollega Karin Karlsson ute vid Kallerö för att prata friluftsliv.



– Om man vill gå längre sträckor finns ju till exempel Vikingaleden. I kommunen börjar den i Sanda och går via Harg till Gimo, där den knyter an till Upplandsleden. Särskilt sträckan Sanda–Harg (17,5 km) är fin, säger Karin som själv har gått den.

#### Hyra kanot

Vikingaleden är en del av pilgrimsleden S:t Olav Waterway som invigdes härom året och är världens enda pilgrimsled över vatten. Den börjar på Åland, slutar i Trondheim i Norge och passerar genom vår kommun.

Ett annat utflyktsmål som är värt att lyfta fram är sjön Vällen och det angränsande naturreservatet Pansarudden. Vid Vällen (Björing) kan man hyra kanot om man är sugen på att paddla.

– Den hyr man av Ekeby bygdegårdsförening. Från Vällen kan man sen paddla Kolarmoraån vidare ner till Bysjön. Det är en jättefin tur, säger Karin.

#### Viktig att tänka på

Men vad ska man tänka på innan man ger sig ut? Att uppdatera sig om Allemansrätten för att ta reda på vad man får och inte får göra ute i markerna är viktigt. Sen om mobilen. Den är bra att ha med sig, men man ska inte lita på att den fungerar överallt. På den längre turen är det därför bra att ha en analog backup med sig, typ en papperskarta, och en plan för vad man gör om man skulle tappa mobilen eller den går



sönder. Det är rådet från Annika, som också har förslag för dem som tar barn med sig ut.

– När det gäller barn tycker jag inte att man ska planera så långa sträckor. Och ta med mycket mutor som mat och godis, och se till att ge plats för lek. För de äldre som har svårt att röra sig är rådet att inte begränsa sig för mycket. Om man känner att man inte orkar en hel sträcka, då kan man ju gå en bit och sen vända tillbaka.

#### Läs mer

Upplandsstiftelsen, [upplandsstiftelsen.se](http://upplandsstiftelsen.se)  
S:t Olav Waterway, [stolavwaterway.com](http://stolavwaterway.com)  
Naturkartan, [naturkartan.se](http://naturkartan.se)

#### Hitta ut

Leta checkpoints och lär dig läsa karta med Hitta ut! Hitta ut är ett enkelt och roligt sätt att upptäcka nya och vackra platser i sin närmiljö. Med hjälp av en karta ska man leta upp och bocka av utplacerade checkpoints. Läs mer på [orientering.se](http://orientering.se). Där kan man klicka sig vidare till Hitta ut – Östhammar. Den lokala Hitta ut drivs ideellt av orienteringsklubben OK Rodhen.



#### Fakta STF:s lokalförening Norra Roslagen

STF:s lokalförening Norra Roslagen är en mycket aktiv förening som erbjuder många aktiviteter – vandringar, fågelutflykter, sälsafari och cykelturer, bara för att nämna några. Föreningen har runt 350 medlemmar. För att bli medlem måste man vara medlem i stora STF och sen aktivt välja medlemskap också i lokalföreningen (det kostar inget extra). Föreningen har också en egen webbplats. För att hitta dit går man in på [svenskaturistforeningen.se](http://svenskaturistforeningen.se). Lite längre ner på den sidan kan man klicka sig vidare. Det är väl värt ett besök!

#### HÄR ÄR SKB:S SMULTRONSTÄLLEN.

Våra medarbetare tipsar om sina egna favoriter.



**Jonas Palmqvist**

**Harvikadammen** utanför Österbybruk är fin. Det är en slinga på cirka 6 km som lämpar sig bäst för att gå. Den går att cykla också, men det är en del steniga partier. Stigen är väl upptrampad och går längs vattnet. Det finns också flera trevliga rastplatser för picknick.



**Sissela Parnegård**

Min favorit är **Tallparken** i Öregrund – att följa den anlagda stigen eller att hoppa fram mellan klipporna. Turen avslutas med fördel längst bort förbi Öregrunds hamn på restaurang Strandnära, där man både kan äta lunch och ta en glass.

Alla borde dessutom passa på att ta en tur i **skärgården** i sommar. Om man inte är så sjövan kan en tur till **Rävsten** vara smidigt. Man kan boka och bli upphämtad med passbåt på Gräsö och sedan strosa på ön, hyra kajak eller båt, och enkelt ta sig runt.



**Inger Nordholm**

**Vällnora till Bennebols bruk** är en fin sträcka att vandra. Sjön **Fyrväpplingen** är ett annat bra tips, och **Fagerön** med sin bokskog.



**Magnus Lindqvist**

**Florarna och Kallriga-reservaten** är mina favoriter. De är fina att besöka alla årstider men särskilt under våren och sommaren. **Långalmastigen** är också värd ett besök. Den går genom fina hagmarker i vacker Roslagsnatur.

# Den motsträvige vandraren

”Gör inte som jag, utan tacka ja direkt till nästa vandring, ta täten. Ut och vandra!”  
**Hanna Karlsson**, som till vardags arbetar som kommunikatör på SKB, berättar hur hon genomgick en radikal förändring under en tur i Florarna. Den motsträvige vandraren blev den entusiastiske vandraren.

Jag gillar egentligen att röra mig, men är också bekväm. Ja, vissa skulle nog säga lat. Allra helst om det handlar om en aktivitet som nån annan, i det här fallet min man, föreslår. Då måste jag sucka, protestera, vara lite dramatisk och hitta på 14 382 ursäkter till varför jag inte vill eller orkar följa med.

## Jag håller god min

Maken har länge tjatat om att vandra vid Florarna utanför Film, en del av Upplandsleden. Lika länge som han tjatat har jag vägrat. Ända till en helg i



maj då hans bror med familj kom upp från de sörländska slätterna. Då var jag tvungen att hålla god min och följa med.

Vi packade en matsäck med rågbröd, ägg och kaffe. Solen sken från en klarblå himmel när vi satte oss i bilen och åkte ut mot Film. Väl framme avslöjade maken att dagens rutt var på en mil.

– En mil?! utbrast jag.

Kände direkt hur trött jag skulle bli och det blev inte bättre av att han sa att ”vissa partier är lite mer steniga än andra, lite mer krävande”. Det var inte rätt införsäljning till en lat vandrare som jag.

## Naturen visar sin allra bästa sida

Så börjar vi vår vandring. Skogen är helt sagolikt vacker. För varje steg jag tar avtar irritationen. Naturen visar sin allra bästa sida, terrängen byter skepnad, allt från mörk granskog med lummig mossa till ekskog och myrmarker med breda spångar.

Märkligt nog springer tiden i väg, samtidigt som lugnet infinner sig. Jag går tyst och efter ett tag erkänner jag för mig själv att det här är ju så givande på så många sätt.

Att bli lite småsvettig när jag parerar mina kliv mellan stenarna, att känna svalkan i skuggorna, att höra skogs-

bäckens porlande i samklang med alla pippifåglarna. Att vara tillsammans med nära och kära, att röra på mig. Att utmana mig själv och min egen lathet.

Efter ett tag ropar jag högt till de andra:

– Okej! Jag kapitulerar. Det här är ju helt underbart ... jag hade fel! Tack för att ni tar med mig ut på dessa turer!

## Tacka ja direkt, ut och vandra!

Gör inte som jag, utan tacka ja direkt till nästa vandring, ta täten. Ut och vandra med er i vår vackra kommun oavsett ort och vandringsled. Njut av naturen, sällskap och aktivitet. Det var nämligen en exceptionellt bra dag och Florarna – vilket fantastiskt smultronställe!

Förutom att den kaffeansvarige glömde kaffet hemma på köksbänken. Det var nog det enda som var negativt med dagen. Men det kommer han att få höra ett bra tag framöver.

*Hanna Karlsson*

Text & bild: Hanna Karlsson



## Ett steg närmare ett utbyggt SFR i Forsmark

SKB har nu bemött Mark- och miljödomstolens och Strålsäkerhetsmyndighetens yttranden om utbyggnaden av Slutförvaret för kortlivat radioaktivt avfall, SFR. Det betyder att prövningen, som nu ligger på Miljödepartementets bord, är ett steg närmare ett avgörande.

– SKB har inte haft något att tillägga i sak utan är nöjda med domstolens och SSM:s slutsatser. Det har vi nu förmedlat till Miljödepartementet. Vi hoppas att det kan komma ett regeringsbeslut under året, säger Klas Källström, SKB:s projektledare för tillståndsprövningen.

Nästa steg i prövningen är att frågan går vidare till Östhammars kommun som har vetorätt. Först därefter kan regeringen ta beslut om ett utbyggt slutförvar.



Viktig fråga för Östhammar avgjord:

## Staten tar ansvar för slutförvaren efter förslutning

I juni fattade riksdagen beslut om en lag som tydliggör att ansvaret för slutförvaren övergår till staten när SKB fullgjort sitt uppdrag. För Östhammars kommun har det varit viktigt att få klarhet i den här frågan innan kommunen fattar sina vetobeslut om Slutförvaret för använt kärnbränsle och ett utbyggt SFR. Lagen träder i kraft i höst.

Sedan tidigare har Sverige skrivit under internationella konventioner och direktiv som innebär att staten ska ta det framtida ansvaret för slutförvaren, men det har inte varit reglerat i svensk lagstiftning.

## Statens utökade ansvar tydliggörs

Det här ändras nu, och från 1 november 2020 tydliggörs statens utökade ansvar efter förslutning i kärntekniklagen och miljöbalken.

– Det är bra att ansvarsförhållandena nu är tydliga i lag, det gynnar alla inblandade. Östhammars kommun kan nu känna trygghet i att staten tar ansvar efter att SKB har fullgjort sitt uppdrag, säger SKB:s vd Johan Dasht.

Under 2018 tillsatte regeringen en statlig utredning som sakligt och juridiskt utredde frågan. Utredningen var på remiss under 2019 och därefter har synpunkter beaktats av Miljödepartementet. Under våren lade regeringen fram sin proposition som riksdagen sedan beslutade om i juni.

## Lagarna beskriver kraven som ställs på SKB

Riksdagsbeslutet innebär ändringar i miljöbalken, i lagen om kärnteknisk verksamhet och i lagen om finansiering av kärntekniska restprodukter. I lagarna beskrivs vilka krav som SKB ska uppfylla innan slutförvaren övergår i statens ansvar. Innan förslutning gäller precis som nu att det är SKB och SKB:s ägare som har ansvaret.

– SKB ska uppfylla alla ställda säkerhets- och miljökrav, på både kort och lång sikt. De nya ändringarna säkerställer ansvaret när vi har genomfört vårt uppdrag, det vill säga någon gång på 2080-talet, avslutar Johan Dasht.

Text: Sara Perhat | Illustration: Linnea Blixt

I säkerhetsanalysen inför bygget av det planerade Kärnbränsle-förvaret måste SKB visa hur framtida inlandsisar kan komma att påverka berget i Forsmark. I arbetet tar man hjälp av drönare för att få ytterligare information om hur inlandsisarna kan påverka platsen. Bilden visar hur en drönarbild kan se ut, inte specifikt området kring Forsmark, som är säkerhetsklassat.

# Hur påverkar kommande istider berggrunden?

**Berghällar i Forsmark kartläggs med drönare.**

TEXT: INGER BRANDGÅRD | FOTO: OSCAR ENGSTRÖM/ SHUTTERSTOCK

”

*Genom att använda en ny metod att titta på isotoper i berggrundens mineraler, har vi kunnat konstatera att erosionen varierar från plats till plats i området. Generellt sett är det inte särskilt mycket berg som eroderats bort.*

*Jens-Ove Näslund, klimatexpert, SKB*

Kent och Alexander Paulsson från företaget Amkvo kontrollerar drönaren inför mätningarna.



SKB har tidigare genomfört ett flerårigt projekt i Forsmark, där man genom olika metoder har tittat på hur mycket av den fasta berggrunden som inlandsisen har eroderat, eller skavt bort. Bland annat genom att mäta formen på hållar, dalar och höjder.

– Genom att använda en ny metod att titta på isotoper i berggrundens mineraler, har vi kunnat konstatera att erosionen varierar från plats till plats i området. Generellt sett är det inte särskilt mycket berg som eroderats bort, konstaterar SKB:s klimatexpert Jens-Ove Näslund.

#### Modernt tillvägagångssätt

Att använda drönare är ett modernt och effektivt sätt att kartlägga berghållar. På drönaren sitter en så kallad lidar som skickar ut lasersignaler som kartlägger detaljerade mikroformer och sprickigheten hos hållarna. Tekniken fungerar ungefär som ett ekolod på båtar. Från luften kan man göra en digital 3D-modell med mycket hög upplösning, och kan sedan kartera stora områden effektivt i en dator.

Genom de studier som gjorts hittills vet SKB att kommande istider inte kommer att sänka berggrunden i området mycket, men man vill förstå och kunna förklara de egenskaper hos berget som styr mängden glacial erosion.

– Poängen med dessa mätningar är att koppla resultatet till de tidigare mätningarna och få svar på varför erosionen skiftar från plats till plats. Skillnaden kan till exempel bero på bergets sprickighet och formen på hållarna, berättar Jens-Ove.

#### Låg erosion i framtiden

I säkerhetsanalysen måste SKB visa hur framtida inlandsisar kan komma att påverka berget, bland annat för att se hur förvarsdjup och permafrostdjup skulle kunna påverkas. SKB bedömer dock att erosionen under den närmaste miljonen år generellt sett kommer att vara låg, liksom den varit under den senaste miljonen år.

”

**Poängen med dessa mätningar är att koppla resultatet till de tidigare mätningarna och få svar på varför erosionen skiftar från plats till plats ...**

*Jens-Ove Näslund, klimatexpert, SKB*

**OBS!** Drönarflygning i skyddsområdet runt kärnkraftverket i Forsmark är förbjuden utan tillstånd.

**Varför heter platsen så?** Dessa glada herrar kanske funderar en stund över betydelsen av Ortsnamnen när de sätter upp en busskylt utanför Uppsala runt 1967. Vi bringar lite klarhet i namnmystiken i länet.



**Fjuckby, Kräkånger och Läppapuss.**

**Namnen som sätter orten på kartan.**

Lagerbladet har funnits i sjutton år i sin nuvarande form. Det tycker vi är anledning till en tillbakablick. Ett reportage som fick många läsare att höra av sig, var när vi skrev om lokala ortnamn. Därför har vi valt att publicera det igen – i lite uppdaterad form. Med hjälp av **Annette Torensjö**, som då var chef för Lantmäteriets ortnamnssektion i Gävle, och som i dag arbetar på Institutet för språk och folkminnen i Uppsala, har vi den här gången fastnat för namn med ändelsen -ö och -ika. Trevlig läsning!

**Om någon vill få ett nytt namn registrerat ska det passa in i den "namnmiljö" som finns i det aktuella landskapet. Det ska inte avvika för mycket från befintligt ortnamnssortiment på platsen.**

Annette Torensjö, chef för Avdelningen för arkiv och forskning i Uppsala



## Börstil

Förmodligen handlar det om ordet borst, styvt hår hos djur. Det skulle kunna tolkas som något som liknar (svin)borst, senare också, något som liknar en svinrygg i betydelsen svinryggslänkande terrängformation. Kanske syftar det på den barrskogsklädda rullstensås som löper i nordligt riktning från Börstilsby.

## RAGGARÖN

Här blir det svårt även för de duktigaste ortnamnsforskarna. Namnet återfinns i sin äldsta form i en text på latin 1364 som "de Ragnarum" ("de" betyder från). Slutleden i namnen blir då "arn" med syftning på hårt och packat grus (-um är en böjningsform). Vad första delen av ordet står för är det ingen som vet. Men några raggare lär det i alla fall inte handla om.

## Ruddun

"Rud", ruda eller "ryd" kommer av röja, röjning, uppröjt jordstycke eller nyodling.

## ÖSTHAMMAR

Namnet är sammansatt av väderstreckket öst och dialektordet "hammar", stenig höjd, eller stenbacke. Från början hette staden Hammar och låg då vid nuvarande Gammelbyn. Det är också där "hammaren" bör finnas. I samband med att staden flyttades lade man till öst för att skilja den från den gamla.

## Koxut

Så heter en liten plats nere vid vattnet i Sandika söder om Östhammar. Utanför Östhammarsfjärden ligger dessutom de tre öarna Koxuörarna. Ordet betyder titta ut och betecknade bebyggelse med god utsikt mot omgivningen.

## Kanikebol

"Kanik" är en titel för vissa präster inom domkyrkans högre prästerskap under medeltiden. "Bol" kommer av verbet bo som i äldre språkbruk även kan ha betydelsen bereda, göra iordning eller laga. Dialektalt förekommer bol med flera olika betydelser som boplat, gård eller nybygge.

## Frebbenholm

Namnet är inte tolkat. Men om det är gammalt, åtminstone medeltida, så kan första delen av namnet komma från det fornnordiska mansnamnet Fröbjörn i nedslipad form.

## Mon

Innehåller ordet "mo" som betyder sandig mark.

## Nolsterby

Skrevs som äldst Nordesteby 1543 och Norresteby 1569. Betydelsen blir alltså, den nordligaste byn/gården.

## Barkö

Nej, det syftar inte alls på bark. Ortnamnet skrevs ursprungligen Bierkö 1490 och innehåller en form av ordet björk.

Visste du att Östhammar betyder öster om stenbacken? Och Ed kommer av ett fornnordiskt ord för gående eller gång? I det här numret av Lagerbladet reder vi ut bakgrunden till några av ortnamnen i vår närhet.

TEXT: EVA NEVELIUS-BUSKHE | FOTO: LINN KIERKEGAARD

**A**tt den **ursprungliga** betydelsen av våra ortnamn ofta gått förlorad för den stora allmänheten i dag är inte så konstigt. De kan i princip vara hur gamla som helst och i Uppland har många namn en mycket ålderdomlig karaktär.

– De berättar hur platser ser ut, vem som har bott där, eller något typiskt, som om det finns ett viktigt vägskäl där det till exempel hållits marknad eller ting, berättar Annette Torensjö.

### Håller sträng uppsyn

Annette Torensjö är chef för Lantmäteriets ortnamnssektion i Gävle och en av dem som håller sträng uppsyn över bebyggelsenamn och naturnamn på våra kartor. Vad som helst går inte an.

– Om någon vill få ett nytt namn registrerat ska det passa in i den "namnmiljö" som finns i det aktuella landskapet. Det ska inte avvika för mycket från befintligt ortnamnssortiment på platsen. Dessutom ska man visa att det har använts en längre tid, en generation eller så, förklarar Annette Torensjö.

### Kulturarvet kan uppröra

Det händer att folk är missnöjda med sitt bynamn och vill ändra. I Uppland klagade ett antal fastighetsägare i Fjuckby till Lantmäteriet för några år sedan men fick nej. Invånarna i Kräkånger (där det även fanns en grannby

>>>



## Varför heter det Övernuttö och Norrskedika? Vi förklarar varför.

**Ytternuttö, Övernuttö och Duderö** är alla exempel på Ortsnamn som vid tideräkningens början faktiskt var öar men som med landhöjningen stigit upp ur havet. Mellanledet "nutt" betyder nöt och just hasselnöten lär ha varit ett viktigt inslag i forntidens kost. En äldre rätt var ett slags jäst blodgröt som smaksattes med hasselnötter. "Duder" i Duderö kan syfta på ett slags åkerväxt eller på "stillastående vatten".

**Sandika, Väddika, Norrskedika** har som många orter i trakten ändelsen -ika. En trolig tolkning är att det är en nedslipning av ordet "vik". En annan tolkning är att det kommer från ordet eke, ekskog. Sandika skulle då betyda "den sandiga ekskogen", Väddika "ekskog nyttjad för virkes-tåkt" och Norrskedika "ekskogen där man tagit virke till ledungsskeppen".

**Valö** är ett mycket gammalt sockennamn, troligen från 1300-talet. "Ö" i det här fallet kan syfta på den höjd där kyrkan ligger och som en gång var omgiven av vatten. Förledet "val" är flertydigt. Det kan innehålla dialektordet val(e) "samling kullfallna trädstammar, vindfålle, röjningsbråte" eller dialektordet val, "rund käpp tjock stav".

**Tuskö** är däremot ett exempel på en "falsk" ö. Det uttalas Tu'sche och är inte en sammansättning med -ö. "Tusk" betyder oredig i håret, småbuskar, trädruska, snårskog och buskage.

**Svinnö** är troligen också en falsk ö. Orten ligger lite söder om Hargshamn. Även här handlar det om uttalet – Suinne. Svin kan betyda upptorkat eller av grunt vatten betäckt ställe, men kan också syfta på svin, "gris".



”  
**Coronakrisen kommer att förändra en del branscher rejält.**

Johan Flood, kontorschef på Ludvig & Co

### FAKTA

Rådgivningen finansieras av SKB Näringslivsutveckling som är en del av Mervärdesprogrammet mellan SKB, SKB:s ägare och Östhammars och Oskarshamns kommuner. För att ta del av erbjudandet kontaktar du Jörgen Lönnies på SKB Näringslivsutveckling via mejl [kraftsamling@skb.se](mailto:kraftsamling@skb.se) eller telefon 070-420 28 67.

## SKB erbjuder företagare fri rådgivning inför framtiden

Coronapandemin har skapat stor oro bland många företagare. Regeringen lägger fram det ena stödpaketet efter det andra. Men vilka stöd finns det för den mindre företagaren och hur gör man för att få del av dem? Tillsammans med Företagarna och Östhammars kommun erbjuder SKB Näringslivsutveckling de lokala företagarna i kommunen fyra timmars fri rådgivning för att räta ut alla frågetecken.

Johan Flood, kontorschef på Ludvig & Co (f d LRF Konsult) i Östhammar är en av dem som står för rådgivningen.

– Vi går igenom hur företagarens situation ser ut i dagsläget och framöver. Hen måste själv bestämma sig för om hen tror att det kommer att finnas en framtid eller inte. Därefter diskuterar vi vilka möjligheter som finns, beroende på vad man har för typ av företag, säger han.

– Fyra timmar är ganska mycket och flera företagare har jag pratat med både två och tre gånger.

### Stödpaketet är enkla att hantera

Johan Flood tycker att de olika stödpaketet är enkla att hantera och att informationen på till exempel Skatteverkets webbplats är väldigt bra. Men det handlar om att ha koll på sin ekonomiska situation.

– Har man svårt med likviditeten bör man prata med banken och sina leverantörer. Man kanske kan få dela upp

betalningen på flera gånger.

När det handlar om permitteringar på mindre företag tycker Johan att man bör vara lite finkänslig så att medarbetarna vill vara kvar när verksamheten drar i gång igen.

– Det gäller att vårda sin personal även i dessa tider, säger han.

Men Johan är också medveten om att det finns företagare som missbrukat stödpaketet. Han är övertygad om att det kommer någon form av kontrollfunktion framöver.

– Man ska vara noggrann med att bara söka de stöd man har rätt till. Vi hjälper till med rimlighetsbedömning och om det är någon vits med att söka.

### Nytänk och bra idéer

Hittills har Johan träffat lite drygt tio företagare genom projektet. Han har noterat att det finns mycket nytänk bland företagarna och flera av dem har bra idéer.

– Men för en del branscher tror jag inte att det kommer att bli sig likt efter coronapandemin. Ett exempel är hotell- och konferensanläggningar. Många har kommit på att det går bra att ha digitala möten i stället.

På sikt hoppas Johan att den inhemska produktionen kommer att gynnas.

– Vi har gott om lantbruks- och livsmedelsproducenter i kommunen som jag hoppas får det bättre framöver. Även flera andra branscher förstås, säger han.

Text: Anne Adre-Isaksson | Foto: Mikael Wallerstedt

Ed

Grundbetydelsen av ordet är genomgående eller gång. När det används i namn hänvisar det till gångställe eller väg. Det har kommit att användas om gångställen mellan vatten eller utmed vatten och ger en upplysning om var någonstans man kan passera.

Snuggsund

Även här saknas det någon direkt tolkning. Men betydelsen av dialektordet "snugg" är kort och möjligen står ortnamnet då för det korta sundet.

>>> vid namn Kråkängersnoret) i Västerbotten rönt större framgång. De fick tillåtelse att byta till Lövsele på 50-talet. Men på sistone har det kommit en del förfrågningar om möjligheten att byta tillbaka igen.

– Ofta när folk ringer och är väldigt upprörda räcker det med att förklara vad namnen egentligen har för ursprung. Det kan vara något vi upplever som stötande i dag, men som inte alls var det när namnet kom till. Ortnamnen är allas vårt kulturarv och det ska vara väldigt starka skäl för att man ska ändra dem.

Annette Torenjös eget favoritnamn är av betydligt trevligare karaktär, Läppapuss, en liten tjärn i Tiveden. Varken några läppar eller pussar är

inblandade i det namnet. I stället är ursprunget finskt. Och kräk i Kråkånger kommer av ett gammalt ord för böjning eller krök.

### FAKTA

Institutet för språk och folkminnen är en statlig myndighet som har till uppgift att på vetenskaplig grund sprida kunskap om dialekter, folklöre, sägner, folkmusik, ortnamn och personnamn. På institutets webbplats, [isof.se](http://isof.se), kan man läsa om ortnamn. Gå in under fliken "språk" och klicka vidare till "namn" och "ortnamn". Där finns även ett ortnamnsregister som man kan gå in och söka i.

# Världsunika byggprojekt planeras.

Stora projekt och stora investeringar i Östhammars kommun.

Att det ska byggas och grävas i Forsmark så fort som SKB får klartecken, känner nog de flesta till. De planerade byggprojekten är inte bara en viktig investering för en tryggare framtid, de innebär också en stor ekonomisk investering som kommer att ge många arbetstillfällen i kommunen.

Två riktigt stora projekt planeras ute på Forsmarkshalvön. Här ska det existerande Slutförvaret för kortlivat radioaktivt avfall, SFR, byggas ut. Det behöver bli ungefär tre gånger så stort som i dag för att kunna rymma rivningsavfallet från de svenska kärnkraftverken.

På en yta strax intill ska Kärnbränsleförvaret byggas, anläggningen där Sveriges använda kärnbränsle ska slutförvaras. Den planerade byggtiden är ungefär tio år. I Oskarshamns kommun ska SKB bygga en anläggning för att kunna kapsla in det använda kärnbränslet, innan det transporteras till Forsmark för slutförvaring.

## Cirka 1 500 arbetstillfällen

Så totalt handlar det om tre stora projekt, varav två i Östhammars kommun. Men att projekten är stora, vad betyder egentligen det?

– Det betyder bland annat att våra planerade arbeten innebär investeringar på ungefär 19 miljarder kronor och genererar cirka 1 500 arbetstillfällen i berörda kommuner och regioner, säger SKB:s vd Johan Dasht.

## Ett av Sveriges största industriprojekt

– Vi kommer visserligen att driva några av Sveriges största industriprojekt, men ännu väsentligare är att våra projekt är bland de viktigaste miljöskyddsprojekt som genomförs i Sverige. Det är ett tydligt ställningstagande att vår generation som har skapat avfallet också tar hand om det och inte skjuter ansvaret på nästa generation.

## Både nyanställningar och konsultuppdrag

De första åren planerar SKB att bygga upp den organisation



som ska uppföra de nya anläggningarna och utföra utbyggnaden av SFR. Under den inledande treårsperioden investerar då SKB drygt 5 miljarder kronor. De på sikt 1 500 arbetstillfällena handlar både om nyanställningar och om konsultuppdrag, men också om indirekta gynnsamma effekter, som ringar på vattnet, i andra branscher.

## Positiv effekt för flera branscher

– Utredningar som gjorts visar att våra projekt kommer att ha en positiv effekt för flera branscher i de aktuella och kringliggande regionerna, förutom för byggsektorn också för besöksnäringen och bland teknik-konsulter. Med stora investeringar följer även andra positiva effekter för samhället i sin helhet och attraktionskraften i berörda orter ökar, säger Johan Dasht.

På företagsnivå siktar SKB på kort sikt att kunna anställa ungefär 200 personer, anlita ungefär lika många konsulter och upphandla ett 50-tal årsarbeten inom bland annat byggsektorn.

Text: Simon Hoff

Foto: Curt-Robert Lindqvist



## FAKTA

**Ska byggas:** Kärnbränsleförvaret i Forsmark, Inkapslingsanläggningen i Oskarshamn

**Ska byggas ut:** Slutförvaret för kortlivat radioaktivt avfall, SFR, i Forsmark

**Investeringar för byggperioden:** 19 miljarder kronor

**Byggtid:** ca 10 år

**Antal sysselsättningstillfällen:** 1 500 direkt och indirekt

## TILLSAMMANS TAR VI HAND OM FRAMTIDEN.



skb.se

SKB är redo att påbörja världsunika byggprojekt som ska skydda människor och miljö i 100 000 år.

En mångmiljardinvestering som på sikt kommer att ge 1 500 jobb.

Vill du veta mer om vad vi på SKB gör och våra planer för framtiden? Kanske är du intresserad av att jobba med oss? [Besök skb.se](https://www.skb.se)



SVENSK KÄRNBRÄNSLEHANTERING

## SKB jobbar på distans när säkerheten sätts främst

Corona-situationen har påverkat de flesta av oss. På SKB arbetar en stor del av personalen på distans. Men ändå, verksamheten fortgår som vanligt, men med restriktioner och åtgärder för att säkra driften på våra kärntechniska anläggningar.

SKB följer Folkhälsomyndighetens och de andra expertmyndigheternas råd och rekommendationer. När de första tecknen på pandemin slog till agerade SKB snabbt för att skydda verksamheten och värna om medarbetarnas och besökarens hälsa.

## Ser fram emot att träffa kollegorna

Det betyder att sedan snart fyra månader tillbaka är i stort sett alla tjänsteresor, externa möten och besök på våra kontor och anläggningar inställda. Och precis som på många andra företag arbetar största delen av kontorspersonalen på distans och de flesta möten sker digitalt.

– Det har fungerat förvånansvärt bra, men vi ser förstas

fram mot att kunna komma i gång med våra externa aktiviteter igen, och att få träffa våra kolleger, säger My Krutrök, enhetschef i Östhammar.

## Följer riktlinjer från MSB

När det gäller de kärntechniska anläggningarna har flera åtgärder vidtagits för att begränsa risken för smittspridning bland personalen. På Slutförvaret för kortlivat radioaktivt avfall, SFR, i Forsmark pågår driften som planerat. Bedömningen är att även om delar av personalen insjuknar skulle det inte påverka säkerheten och verksamheten kan fortgå som vanligt. Samma sak gäller för transportfartyget m/s Sigrid.

På mellanlagret Clab i Oskarshamn, där det använda kärnbränslet lagras i väntan på slutförvaring, följer vi riktlinjer från Myndigheten för samhällsskydd och beredskap, MSB, och anläggningen har inte påverkats.



My Krutrök

Foto: Kajsa Prim

